



# **ГИЛОСДАН ЮҚОРИ ВА СИФАТЛИ ҲОСИЛ ОЛИШ**

ҚИШЛОҚ ХЎЖАЛИГИДА БИЛИМ ВА ИННОВАЦИЯЛАР  
МИЛЛИЙ МАРКАЗИ  
АКАДЕМИК М.МИРЗАЕВ НОМИДАГИ  
БОҒДОРЧИЛИК, УЗУМЧИЛИК ВА ВИНОЧИЛИК  
ИЛМИЙ ТАДҚИҚОТ ИНСТИТУТИ  
ФАРҒОНА ИЛМИЙ-ТАЖРИБА СТАНЦИЯСИ

Тузувчилар:

А. Маҳмудов, А. Машрапов, И.Норматов

Ушбу тавсияномада ноёб, шифобахш, хуштаъм мева турларидан бўлган гилоснинг биологик хусусиятлари, таботатдаги аҳамияти, гилос боғларидан юқори ва сифатли ҳосил олиш бўйича муҳим тавсиялар берилган.

Тавсиянома мутахассислар, боғбон-соҳибкорлар ва томорқа эгалари учун мўлжалланган.

ФАРҒОНА-2022

## **Гилоснинг фойдали хусусиятлари, биологияси ва парваришлаш.**

Бугунги кунда дунё бўйича гилоснинг 4000 нави мавжуд бўлиб, улар нинг ҳаммасининг келиб чиқиши бир турга –ёввойи “куш олча”га бориб тақа лади. У ҳозир ёввойи кўринишида Ғарбий Осиё, Жанубий Европа, Шимо лий Африка, Кавказ Крим, Украина тоғларида ўсади. Табиатда гилос йирик дарахт кўринишида, бўйи 10м ва баъзан 20 метрлилари ҳам учрайди.

### **Гилоснинг фойдали хусусиятлари.**

Гилос мевасининг этида 10 фоизгача қанд, гемицеллюлоза, клетчатка, пектинлар, органик кислоталар, С витаминлари, В витаминлар гуруҳи, РР, биотин, флавоноид гликозидлари, бўёқ моддалари, эфир мойи, амигдалин, кумарин, кальций, темир, магний, фосфор, калий, натрий минераллари мав жуд. Данагида мой ва амигдалин аниқланган.

Қадимги табобатда гилос табиатини 1 даражали иссиқ ва нам ҳисобланган. У кекирдак ва ўпка қатиб қолганда фойдалидир. Агар овқат гилосдан кейин истеъмол қилинса, қийин хазм бўлади, ошқозонни заифлаштиради. Қуритилган гилос ични қатиради. Барг қайнатмаси шамоллашдан сақлайди, шишларни даволайди. Дарахт елими йўталда, нафас қисишда, қон туфлашда, ошқозон ярасида ёрдам беради. Дарахт елимини винода эритиб ичилса, сийдик йўли тошини эритади.

Замонавий медицинада гилос шарбатини балғам кўчириш, иситма туши риш, қувватлантириш воситаси сифатида ишлатилади. Гул ва барг бўтқаси дан яра, фурункул, сепкил доғларни йўқотишда фойдаланилади. Мева банди қайнатмаси сийдиктоши касаллигида ишлатилади.

Шу билан бирга, гилос мевалари органик кислоталар, йод, фтор, хром, кремний, никель, рух, марганец сингари микроэлементлар, пектинлар, флаво ноидлар гуруҳига мансуб антоцианларни ўзида сақлаб, саломатлигимизни мустаҳкамлашда кўмаклашади. Гилос мевасидан табобатда кўпгина касалликларнинг олдини олиш ва даволаш мақсадида фойдаланилади. Жумладан: гилос буйрак ва жигар фаолиятини яхшилаб, қон айланишига ижобий таъсир кўрсатади. Гипертония билан оғриган беморлар учун фаол бирикмаларга бой бўлган тўқ қизил гилоснинг энг фойдали миқдори кунига 250-300 граммни ташкил этади. Артрит, ревматизм ва подаграда оғриқларни камайтириш учун янги узилган ширин гилос мевасининг 15 донасини ёки қуюқ гилос шарбати ( бир ош қошиқ)ни ёки мева шарбати қайнатмасини кунига уч маҳал истеъмол қилиш тавсия этилади. Ушбу қайнатма қуйидагича тайёрланади: 1 литр сув қайнагандан сўнг унга унча тўла бўлмаган бир ҳовуч мева солинади ва паст оловда 7 дақиқа қайнатилади. Сўнгра оловдан олиниб, оғзи бекитилган ҳолда 20 дақиқа дам берилади. Қайнатмадан бир кунда камида 0,5 литр истеъмол қилиш лозим.

Гилос ичак ворсинкалари фаолиятига ижобий таъсир кўрсатади. Шунинг учун гилос мевалари ичаклар атонияси (ичак фаолияти сусайиши), колит (қабзият) ва бошқа ички хасталикларда даво сифатида қўлланилади. Гилос шарбати ва қайнатмаси овқат ҳазм қилиши тизими фаолиятини яхши лаёди. Унинг мевалари таркибида кам миқдорда органик кислоталар мавжуд лиги сабабли уни истеъмол қилиш меъда шиллик қаватининг ялиғланиши (гастрит) билан оғриган беморларда кислота миқдорининг ортишини келтириб чиқармайди.

Шунингдек гилос меваларида темир ва витаминлар кўплиги боис камқонликда истеъмол қилиш тавсия этилади. Гилос қайнатмаси иситма туши рувчи, шамоллашда қувват бағишловчи восита сифатида ичилади.

### **Биологик хусусиятлари.**

Гилос (*Prúnus avíum*) — олўри туркуми, атир гулдошлар оиласига мансуб дарахт ўсимлик. Меваси ширин ва фойдали. Унинг таркибидаги қанд-глюкоза ва фруктоза шаклида бўлади. Гилос меваси - пектинлар, темир, антоциан ва бошқа инсон учун зарур моддаларга бой.

Гилос тез ўсувчи ўсимлик. Ёввойи турлари 25 метргача ўсиши мумкин.

Шох-шаббаси тухумсимон шаклда, баъзан конуссимон шаклари ҳам уч райди. Ёш пўстлоқлари жигарранг, кумушранг ёки қизғиш рангли саноқсиз миқдордаги йўл-йўл чизиқларга эга.

Илдиз тизими одатда горизонтал лекин идеал шароит яратилганда вер тикал кўринишда ҳам ўсиши мумкин. Ўқ илдизнинг шаклланиши икки йил лик ҳаёти давомида ҳосил бўлади.

Барги ўткир, чўзиқ-тухумсимон, тескари тухумсимон ёки эллипс шаклида, сал тиришган, ғубор қоплаган бўлади.

Гуллари оппоқ қордек, икки жинсли, барг пайдо бўлгунча очилади (1-расм). Гуллари беш гулбаргли ва косачабаргдан иборат.

## 1-расм. Гилосда гуллаш жараёни.



Меваси данакли, шерширамевабанддан ташкил топган. Овал, юрак симон, шар шаклида тўқ қизилдан оқ ранглиларигача бўлиши мумкин.

Данаги - шар ёки озроқ узунчоқ шаклда, юзаси текис.

Уруғи- пўст, муртак, эндоспермдан иборат. Пўстининг ранги сарғиш жигаррангдан тўқ қизилгача учрайди.

Академик Маҳмуд Мирзаев номидаги Боғдрчилик, узумчилик ва вино чилик илмий тадқиқот станцияси Фарғона илмий тажриба станцияси илмий ходимлари томонидан ўтказилган тадқиқотлар гилос навлари ичида куртак ларнинг бўртиши 2018 йил шароитида 14 март кунидан, гул қопчаларининг очилиши 18 март, гуллашнинг бошланиши 22 март кунидан қайд этилганлигини кўрсатди.

Гилоснинг тўлиқ гулга кириши Франц Иосиф, Апрельская, Майская, Валовье сердца навларида кеч (29 март-30 апрель) мудатларига тўғри келиши кузатилди.

Гуллаш даражаси бўйича Ревершон, Валерий Чкалов, Баҳор, Майская навларида энг юқори кўрсаткич(3,9-4,1 балл )лар қайд этилди.

Тадқиқотларимизнинг амалий натижалари гилоснинг эртапишарлик манбалари ва донорларини аниқлаш имкониятини берди. Ўрганилган навлар ичида Апрельская, Майская, Баҳор, Франц Иосиф эртапишарлик хусусиятла рини кўрсатди. Жумладан, Апрельская навида пишишнинг бошланиши 30 апрель, ёппасига пишиш 5 май, тўлиқ пишиш 12 май куни кузатилган бўл са, Майская навида пишиш жараёнининг бошланиши 2 май, ёппасига пишиш 8 май, тўлиқ пишиш 12 май кунлари қайд этилди.

Гуллаш муддатларига мос равишда Франц Иосиф, Дрогана желтая, Наполеон навларида пишиш муддати нисбатан кечлиги маълум бўлди.

Ҳосил қуввати юқори навлар қаторига ўрганилаётган Франц Иосиф, Дрогана желтая, Апрельская, Ревершон(3,5 балл), Наполеон (3,6 балл), Баҳор (3,7 балл) навларини киритиш мумкин.

Гилос навлари бир тупидаги мева ҳосили, ҳосилдорлик бўйича аниқ ланган кўрсаткичлар навларнинг гуллаш қуввати ўртасида боғлиқлик борли гини кўрсатди.

Бир туп дарахтдан териб олинган ҳосил салмоғи бўйича Дрогана жел тая (17 кг.), Наполеон(17 кг), Валерий Чкалов(17,2 кг), Баҳор (18,6 кг) нав ларида эталон нав Валовье сердцага нисбатан устунлик яққол намоён бўлди.

Ҳосилдорлик бўйича энг юқори кўрсаткичларга Наполеон, Валерий Чкалов, Дрогана желтая (95,4 ц/га), Баҳор (103,2 ц/га) навларида эришилди (2-6 расмлар).

Валовье сердца навиға нисбатан Наполеон, Валерий Чкалов, Дрогана желтая навларида 3,3 центнерн қўшимча ҳосил олинган бўлса, бу кўрсаткич Баҳор навида 11,1 центнерни ташкил қилди.

**2-расм. Баҳор нави.**



Маълумки, гилоснинг саноат аҳамиятига эга бўлган сифат кўрсаткичлари ичида мева ўлчами, йириклиги ўта муҳим ҳисобланади.

Шунинг учун боғбонлар кейинги йилларда асосан йирик ўлчамли гилос навлари ҳисобига боғ яратишга аҳамият бермоқдалар. Гилос бир дона меваси нинг оғирлиги 8 граммдан 10 граммгача ёки ундан ортиқ бўлиши унинг йирик мевали эканлигига асос бўла олади. Коллекцияда мавжуд навлардан мевасининг йириклиги бўйича Валовье сердца навига тенг келадигани аниқ ланмади. Ушбу нав бир дона мевасининг оғирлиги 9 граммни ташкил қилди. Шундай бўлсада, меваси йирик навлар қаторига Наполеон черний (7,2 г.) ва Баҳор(7,9 г.) навларини киритиш мумкин.

Демак, юқоридаги навлар ҳисобига боғ майдонларини кенгайтириш ва улардан селекция ишида фойдаланиш мумкин бўлади.

Меванинг ташқи кўриниши ва таъми ва умумий сифаткўрсаткичлари бўйича Наполеон черний, Баҳор, Валовье сердца навларнинг бошқаларидан устунлиги аниқланди.

Гилос коллекцияси боғларида олиб борилган тадқиқотлар ҳосилдорлик, товар сифатида қадрланадиган мева йириклиги, таъми ва умумий сифат кўрсаткичлари бўйича олинган маълумотларга асосан қуйидаги: Наполеон, Наполеон черний, Баҳор, Валовье сердца навларни янги боғлар ташкил қилишда фойдаланиш учун тавсия қилинади.

## **Гилос кўчатини экиш тартиби**

Ёш кўчатлар учинчи йилнинг ўзида ҳосилга киради. Гилос учун қулай ўсиш шароити яратилса, у 95 йилгача ҳосил бериши мумкин.

### **Гилос экиш учун мос бўлган тупроқ иқлим шароити.**

Гилос унумдор, шўрланмаган, баҳор ва ёз ойларида ҳарорат кескин кўтарилиб кетмайдиган, тоғ олди ва унга яқин ерларда яхши ўсиб, мўл ҳосил беради. Гилос учун сизот сувлар чуқурлиги 2,5-3,0 метрдан кам бўлмаслиги керак.

**Экиш учун кўчат танлаш.** Юқори наводорликка эга бўлган сифатли кўчат ривожланган илдиз тизимига эга бўлиши, кўчат танаси пўстлоғи бир хил кўринишда силлиқ бўлиши керак. Тана пўстлоғи тиришган бўлса, кўчат чанқатиб қўйилганлигини билдиради ва бундай кўчат аксари холларда экилгандан кейин кўкармайди. Илдиз бўғзи ёнидаги уланган жойида пайванд таг ва пайвандуст ранглари ўртасидги фарқ аниқ ажралиб туриши керак. Сифати юқори бўлган кўчатда асосий илдиз узунлиги 30 см бўлади.

Гилос боғларни ташкил қилишда навларнинг ўзаро чанглаш хусусияти ни эътиборга олинса, гилос ҳосилдорлигининг юқори бўлиши таъминланади (1-жадвал)

**Экиш.** Гилос тупроқ ва ҳаво ҳароратиига қараб февраль ойининг учинчи ўн кунлиги ва март ойида ёки кузнинг ўзида, совуқ кунлар бошлангунча экилади.

Кўчат экиш учун чуқурлиги 0,7, диаметри 1,0-метрли чуқурлар қавлади. 2-3 пақирда чиринди ёки компост, 1 кг суперфосфат, дарахт ўтини ёни шидан ҳосил бўлган 1 кг кул

солинади. Кул ўрнига 50 грамм калий хлор ёки 100 грамм калий сульфат солиш мумкин.

**Диққат! Кўчат экиладиган чуқурга янги, чиримаган гўнг ва азот ли ўғитлар солиш таъқиқланади.**

Чуқурга солиниши санаб ўтилган ўғитлар аввал чуқур ёнида соз туп роқ билан шундай аралаштириб олиниши керакки чуқурнинг 2/3 қисмини тўл дирсин. Қумли ерларга диаметри 150 смли чуқурлар қазилади. Бундай чуқур лар остига чиринди ва соз тупроқ аралашмаси 8-10 см қалинликда тўшаб оли нади.

Ёш кўчатларнинг илдизи экиш олдидан 1:1 нисбатда тайёрланган чириманган гўнг ва соз тупроқ аталасига ботириб олинади.

Кўчат ўрага тик ҳолда қўйилиб, тупроқ билан кўмилади. Кўчатнинг пай ванд қилинган жойи тупроқдан 4–5 см юқорида қолиши керак. Кўчат экил гандан сўнг суғорилади. Шунда тупроқ зичланиб, ниҳол яхши кўкаради. Туп роқ чўккандан сўнг кўчат атрофига тупроқ солиб, тўлдирилади. Кўчатлар туп роқ намлигига қараб вақти-вақти билан суғориб турилади.

### **Парваришлаш.**

Гилосни парваришлаш бўйича асосий агротехник тадбирлар бошқа мевали дарахтларда бўлгани сингари шакл бериш, буташ, туп роққа ишлов бериш, ўғитлаш, суғориш, касаллик ва зараркунандаларга қарши курашишдан иборатдир.

**Гилосни суғориш** об-ҳаво шароитига боғлиқ бўлиб, ёш кўчатларни ҳаво қуруқ келган йиллари ойнанинг ҳар ўн кунда суғорилади ва ҳар сувдан кейин ер юмшатилади. Гилосда мева тугунчалари ва меванинг ҳосил бўлиш даври етарли намлик

билан таъминлаш муҳимдир. Гилос пишиш олдидан яна суғорилади. Лекин меъёрдан ортиқча намлик гилос мевасининг ёрилишига олиб келса, куз даврида намликнинг ортиб кетиши гилосда қишга чидамплиликни пасайтириб юборади.

Фарғона вилоятининг унумдорлиги паст, тош-шағалли ерлри шароитида гилос боғлари апрель ойида бир марта, май ойида бир-икки марта, июнь ойида икки марта, июль ойида икки марта, август ва сентябрь ойларида бир мартадан суғорилади. Қиш мавсумида(ноябрь-март) гилос боғлари яна икки марта суғорилади.

Гилос экилган ернинг 40 см қатламини намлаш учун ҳар квадрат метр майдонга 60-70 литр ёки гектарига 600-700 куб.метр сув берилади.

Муҳим агротехник тадбирлардан бири дарахт танаси атрофини тоза сақлашдан иборатдир. Тана айланасини ҳар бир суғоришдан ва ёмғирдан кейин юмшатиб турилади. Кўчат экилгандан икки йил ўтгач қатор орасига сидерат экинларни экиш мумкин бўлади.

### **Гилосни озиқлантириш.**

Гилосни озиқлантириш бўйича ўтказилган тадқиқотлар гилос етиштиришда минерал ўғитларнинг самараси ўғит солишдаги меъёр, муддат, усулга, тупроқнинг озиқа элементлари ҳаракатчан шаклари билан таъминланганлик даражаси, ўсимлик ирсияти ва ёшига боғлиқлигини кўрсатган.

Гилос ҳосилдорлигига кўпроқ калийли ва азотли ўғитлар аҳамиятли бўлиб, фосфорли ўғитлар фақат кислотали муҳитга эга бўлган тупроқларда самаралироқдир. Энг самарали меъёрлар

ҳар гектар майдон ҳисобига (соф холда) азот 90-180 кг, фосфор 45 кг-90, калий 60-120 кг ни ташкил қилади.

Гилос қисқа муддатда, интенсиф гуллаши ва ҳосилга кириши сабабли унга озиқ моддаларни заҳирасини олдиндан яратиш талаб қилинади. Ўғит солиш чуқурлиги 15 см дан кам бўлмаслиги керак. Минерал ўғитлар сувда эритилган ҳолатда берилса самараси юқори бўлиши аниқланган. Диққат! Гилос танаси остига ўғит бериш самара бермайди. Чунки тана ёнида жойлаш ган илдизлар озиқани ўзлаштирмайди. Гилос катта миқдордаги озиқа элементларини талаб қилганлиги сабабли тупроқнинг қашшоқлашишига олиб келади. Шунинг учун гилосни ўз вақтида озиқлантириб турилади. Озиқлантириш босқичма-босқич амалга оширилади.

Органик ўғитлар уч йилда бир марта қатор орасини кузда ҳайдаш олди дан солинади.

Гилос боғининг ҳар бир квадрат метр майдонига ўртача 5 кгдан ёки ҳар гектар майдон ҳисобига 50 тонна чириган гўнг солинади. Гилос максимал ҳосилга киргач органик ўғит миқдори ҳар квадрат метрга 8 кг ёки гектарига 80 тоннага етказилади.

Азот ҳосилга кирган катта ёшдаги боғларга йилига уч марта солинади. Биринчи марта эрта баҳорда, сўнгра ёз бошланишида ва ниҳоят ёз ўртасида азотли ўғит билан озиқлантирилади. Азотли минерал ўғитлар билан озиқлан тириш кўчат экилгандан бир йил ўтгач бошланади. Ёш боғларга азотли ўғит ларни эрта баҳорда бир марта солиш кифоя қилади.

Азот кўчат экилгандан кейин 2-йили бир квадрат метр ҳисобига соф холда 6 грамм ёки гектарига 60 кг берилади. Гилос 8 ёшга киргунча азот меъёри ҳар йили гектарига ўртача 10 кгдан

қўшиб борилиб, 120 кг га еткази лади. Гилос максимал ҳосилга кирган катта ёшдаги боғларда азот 180 кг меъёрда берилади.

Фосфорли ва калийли ўғитлар билан озиқлантириш кузда дарахтлар баргини ташлагач ерни шудгорлаш олдидан амалга оширилади. Калий биринчи марта бир квадрат метр майдон ҳисобига соф холда 6 грамм ёки гектарига 60 кгдан, уч йил ўтгач меъёр 9 грамм ёки 90 кгга етказилади. Гилос максимал ҳосилга киргач гектарига 120 кгдан соф холда калий ўғити берилади..

Фосфорга бўлган талаб гилос ҳосилга киргач кучаяди. Дастлаб фосфорли ўғит ҳар квадрат метр ҳисобига соф холда 4,5 грамм ёки 45 кг, тўлиқ ҳосилга кирганда 9 грамм ёки 90 кг га етказилади.

**Кўпайтириш усуллари.** Гилосни кўпайтириш уруғ ва пайвандлаш орқали амалга оширилади. Ёввойи гилос уруғи пайвандтаг етиштириш учун ишлатилади. Ёввойи гилос пайвандтаги учун барча маданий гилос навлари мос келади.

**Пайвандтаг етиштириш.** Уруғ кузда ёки эрта баҳорда 5 см чуқурликка, қалин экилади. Бақувват, юқори нав кўчат тайёрлаш мақсадида униб чиққан ниҳолларни тоқалаб, 4-5 см ораликда қолдири лади.

**Пайвандлаш.** Август ойининг дастлабки кунларида пайвандлаш ўтка зилади. Ҳосилли дарахтлар шохи асосидан 6-7 куртак қолдириб новдаси нинг учки томони олинади. Чунки новдалар юқори қисмида гул куртаклар жойлашганлиги сабабли пайвандлаш учун ярамайди. Пайвандлаш жараёнида куртакларнинг ёғочлик ва ёғочлик қисмисиз пайвандлаш мумкин. Ёғочликсиз олинган куртакларнинг тутиб кетиш кўрсаткичи юқори

бўлади. Гилосда куртакларнинг тутиши қийинлиги сабабли битта пайвандтагга икки тадан кўз қўйиш мумкин.

### **Гилос шох-шаббасини шакллантириш.**

Буташи гилосни парваришдаги муҳим тадбир ҳисобланиб, унинг ёрдамида кутилаётган катта ҳосил оғирлигини кўтарадиган шох-шабба шакллантириб олинади.

Сийрак-ярусли шакллантириш усулида буташи жараёни тўғри шаклдаги склет шохларни ҳосил қилишдан бошланиши керак. Бу жараён 1 ёшдан 5 ёшгача давом эттирилади. Секин аста бир неча яруслар ҳосил қилинади. Биринчи йили тананинг бўйи белгилаб олинади. Бунда тананинг бўйи 60 см ўлчанади, юқорига қараб 4-6 та куртак саналади ва кесилади.

Иккинчи йил баҳорида биринчи ярус асоси шакллантирилади. Биринчи ярус новдалари марказий танадан турли томонларда жойлашган бўлиб, улар 0,5 метр узунликда қолдириб кесилади. Тананинг ўзи, 70 см ўлчаниб, шу нуқтадан юқорига қараб 6 та куртак санаб қолгани кесилади.

Учинчи йил эрта баҳорда шох-шаббанинг ичкарасига қараб ёки верти кал ҳолатда ўсган шохлар кесилади. Бунда иккинчи ярус шакллантирилади ва уларнинг узунлиги тартибга солинади. Иккинчи ярус шохлари биринчи ярус дагилардан 15 см қисқа ва 20 см пастда бўлиши керак. Асосий тана иккинчи ярус бошланган нуқтадан юқорига 0,5 метр ўлчаниб, 6 –куртақдан кейин кесилади.

Тўртинчи йил баҳорида дастлабки икки ярусни шакллантириш якунла нади. Агар дарахт юқорисида шохлар пайдо бўлган бўлса, учинчи ярус ҳам шакллантирилади. Бунинг учун шохлар марказий тана узунлигидан 20 см қам роқ қилиб кесилади.

Бешинчи йил баҳорида гилос шох-шаббасини шаклантириш якунлана ди. Шу йилдан бошлаб гилос ҳосилга киради.

**Гилосни икки босқичда буташ.** Ушбу тадбир ёз ойларида ўтказилади. Биринчи босқичда буташ гилос гулашининг якунида ўтказилиб, янги горизонт тал ўсувчи шохларни ҳосил қилиш мақсадида кераксиз йўналишда ўсаётган новдалар қисқартирилади. Иккинчи босқич буташ мева териб олинганча ўтказилади. Бунда нимжон, синиб қолган ва нотўғри йўналишда ўсаётган шохча лар олиб ташланади.

### **Гилосга шакл беришнинг “Стоп-лидер” усули**

АҚШ да гилосга шакл беришнинг “Стоп лидер” усули қўлланилмоқда. Марказий лидер етакчи шох ўрнига бир неча етакчи шохлар ҳосил қилиниши ҳисобига дарахтнинг бўйи пасаяди. Бир қисм шохларнинг горизонтал ҳолатга эгилиши дарахтнинг ҳосилга кириш даврининг эртароқ бошланиб, ўсиш кучининг сезиларили даражада пасайишига олиб келади.

“Стоп лидер” усулини қўллаш кучли шохланувчи гилос навларининг қатор ораси 5-7 метр дарахтлар орасини 5-6 м масофада жойлаштириш имкониятини яратади. Гилос кўчатлари экиш муддатидан( кузда ёки баҳор да) қатъий назар эрта баҳорда, қандай баландликда биринчи шох ҳосил қилиш режалаштирилишига қараб, ердан 75-90 см масофада қисқартирилади. Ўсаётган новдалар 10-15 см узунликка етгач тиш тозалагичлар ёки қичқичлар ёрдамида етакчи шохдан тўғри бурчак остида қочувчи шохлар ҳосил қилиш мақсадида горизонтал ҳолатигача эгилади. 2-3 хафта ўтгач горизонтал эгилган новдалар қутб таъсирида вертикал ҳолатда ўса бошлайди.

Кўчат экилгандан кейинги иккинчи йили эрта баҳорда, куртакларнинг тиним даврида етакчилик вазифасини бажарадиган (дарахтлар орасидаги масофа 6 метр бўлганда) уч-тўртта, дарахтлар ораси ундан катта бўлганда тўрт-бешта етакчи шох танлаб олинади. Асосийси етакчи шохлар йўналиши вертикал бўлиши талаб қилинади. Етакчи шохларнинг кучли ўсиб кетишини олдини олиш мақсадида яна бир-иккита вақтинчалик қўшимча шох қолди риш фойдадан холи бўлмайди. Қолган шохлар кесиб ташланади. Етакчи шох лар асосидан 60-90 см масофада қисқартирилади.

Кўчатлар экилишининг учинчи йили иккинчи даражали шохлар ҳосил қилинади. Эрта баҳорда ҳар қайси асосий шохда унинг давомчиси сифатида биттадан новда танлаб олинади. Танлаб олинган новдалар ҳосил бўлган жойидан 60 см масофада қисқартирилади. Шунингдек склет шохлар ҳосил қилиш жараёни давом эттирилади. Ҳар бир етакчи шохда ташқи новдалар танлаб олиниб, горизонтал ҳолатда эгилиб ерга қоқилган қозиқларга ип билан боғлаб қўйилади. Ушбу новдалар ҳосил бўлган асосидан 60-90 см масофага қисқартириб қўйилади. Шунингдек дарахтлар шох-шаббасининг ўрта қисмидаги новдалар ҳам эрта баҳорда асосидан 60 см масофада қисқартирилади.

Тўртинчи – бешинчи йили гилос дарахтига имкони борича кенгроқ юза ҳосил қилиш, шох-шаббасини кўпайтириш, шу билан бирга дарахтнинг ички қисмига кўпроқ ёруғлик тушишини таъминлаш мақсадида буташ амалга оширилади. Дарахтнинг склет шохларини шакллантириш ишлари ҳам давом эттирилади. Жумладан, склет шохларнинг давомчилари сифатида новдалар танлаб олиниб, уларнинг ҳосил бўлган жойидан 60 см масофада

қисқартирилади. Етакчи шохнинг ташқи қисмидаги биттадан новда горизонтал холат гача эгилади ва асосидан 60-90 см масофада қисқартирилади; шох-шаббага соя соладиган йўғон новдалар қирқиб ташланади; вертикал ўсаётган бир йиллик кучли новдалар 50-60 см қолдириб қирқилади.

Ҳосилга кирган гилос дарахтида ўсиш сусаяди, шох-шабба қалинлашади. Шунинг эса сақлаш керакки, гилос шохларида гул куртакларнинг ҳосил бўлиши учун катта миқдорда ёруғлик талаб қилинади. Шунинг учун дарахт шох-шаббаси ичига ёруғлик тушишини тўсувчи йўғон шохлар ҳамда илгари, ортиқча бачки новдалар ўсишига йўл қўймаслик мақсадида дарахтнинг юқори қисмида вақтинча қолдирилган, ярим скелет шохлар асосидан олиб ташланади. Ушбу шакл бериш тизимида бутуқ қолдирилмай ортиқча шохлар асосидан кесилади. Бу тадбирлар эрта баҳорда ўтказилади. Йўғон шохлар дарахтнинг шох-шаббаси асосида, улардан юқорида жойлашган шохлар эса нисбатан ингичка бўлиши керак. Ҳар бир етакчи шох алоҳида урчқсимон (дуксимон) кўринишидаги дарахт бўлиши керак.

Сифатли гилос мевалари ёш новдаларда олинади. Шунинг учун дарахт шох-шаббаси ичида кўплаб уч ёшдан катта бўлмаган шохлар бўлишига эришиш мақсадида ҳар йили бир-иккита эски шохлар кесилиб, янгилари билан алмаштириб турилади. Дарахтда ҳосил бўлган кучсиз, нимжон, осилиб қолган, одатда майда мева ҳосил қилувчи шохчалар ҳам асосидан қирқиб ташланади. Дарахт мўлжалдаги баландликдан ортиб кетса, юқоридаги бачки новдаларни қирқиб ташлаш орқали унинг ўлчами чекланади. Шунингдек дарахтнинг пастки қисмида жойлашган

ҳосил шохларга соя берувчи етакчи шохларнинг юқори қисмидаги шохлар олиб ташланади.

Агар дарахт кучли ўсиб, пастки шох-шаббалар қалинлашиб кетса, ёзда шох-шаббанинг ички ҳамда тармоқ новдалари қисқартириб қўйилади.

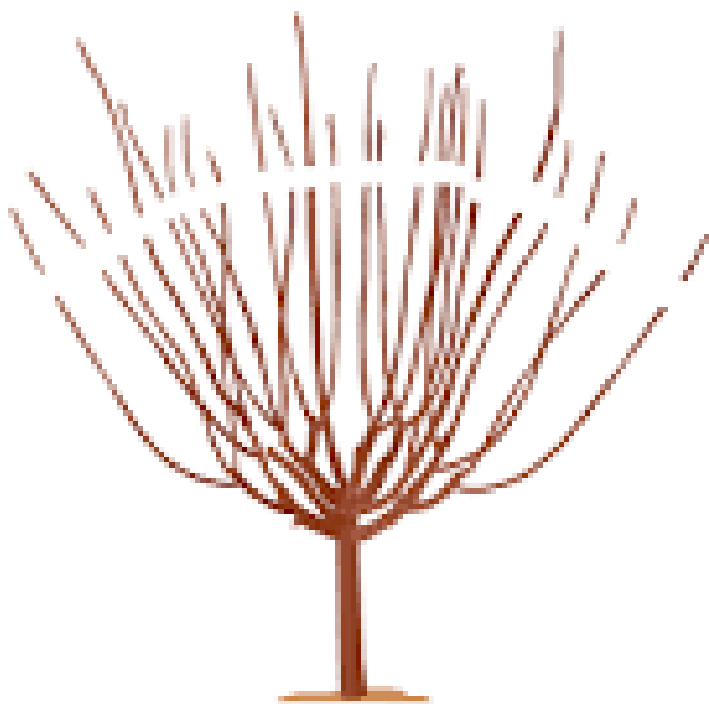
Иккинчи тартибдаги ён шохларни шакллантириш дарахтнинг пастки қисмида йўғон, юқорилаган сари нисбатан ингичка бўлишини таъминлаш мақсадида амалга оширилади. Гилос дарахтини “Стоп лидер” усулида шакл лантиришнинг пировард мақсади асоси кенг пирамида шаклини ҳосил қилиш га эришишдан иборат.

Шундай қилиб, гилос дарахтини шакллантиришнинг “Стоп лидер” усулини ўзлаштириш боғбонлар учун қийинчилик туғдирмайди. Бундай тизимда шакллантирилган дарахтнинг бўйи нисбатан паст бўлиб, сийрак-ярусли тизимга нисбатан тез ҳосилга киради. Шох-шабба ёруғликни мақбул даражада ўзлаштириб, юқори сифатли мевалар олишни таъминлайди.

Биринчи саноат аҳамиятидаги гилос ҳосилини кучли пайвандтагли кўчатлардан экилгандан кейинги 4-6 йили олинади. Бундай боғлар тўлиқ ҳосилга киргач яна ўн беш йилгача камида 20 тоннадан юқори сифатли мева ҳосили бериши амеркалик фермерлар амалиётида тасдиқланган.

### **Гилоснинг КГБ усулда шакл бериб парваришlash.**

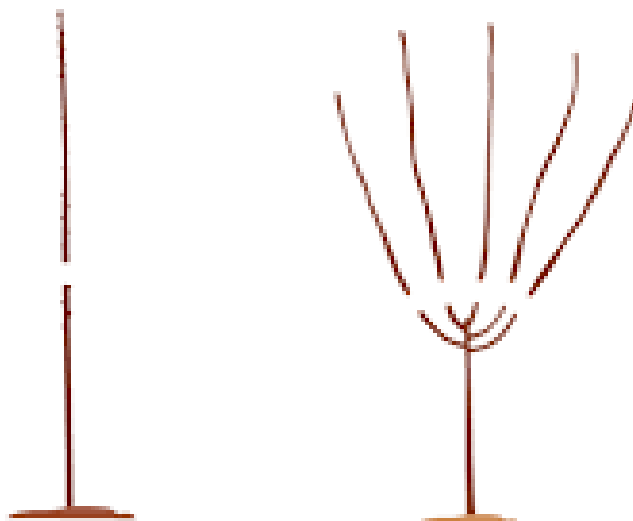
Бу усул Испанча шакл бериш усули бўлиб, бу усулнинг афзалликлари шундаки кучли усувчи пайвандтагларда қўллаш ва шакл бериш орқали ярим пакана гилос боғларни яратиш (қора гилес уруғ) мумкин. Бунда экишдан аввал гилос кўчатини биринчи йилда кўчатнинг илдиз бўғзидан 35-40 см баландликда ўсув



куртакларлари соғломлигига эътибор бериш лозим, куртаклар яхши ривожланишига ишонч ҳосил қилгандан сўнг алоҳида экиш жойига 1-1.5 метр кенгликда ва баландлиги 30-40 см баландликда пушталар олинади ва ўша пушларга 60x60 см қилиб чуқур қовланиб гилос кўчатлари

экилади. Экиш пайтида ҳар-бир туп тагига 1 кг фосфорли ўғитлардан тупроққа аралаштириб экилади. Экишда тупроқ иқлим-шароитидан келиб чиқиб 5x2, 5x3, 6x2, 6x3 м схемаларда экиш мумкин. Бу экиш усулида томчилатиб суғоришда анча қўл келади.

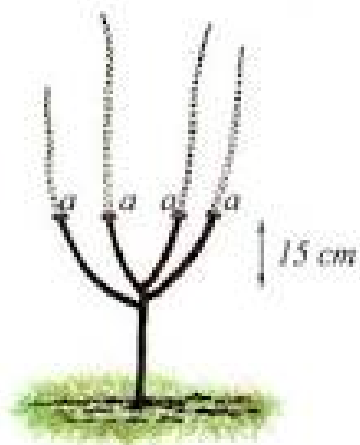
**1-йил:** гилос мевали кўчатлари экиб бўлингандан сўнг илдиз



бўғзидан кўчатларни 40 см баландликда кесилади. Ўсув даврида шу йилнинг ўзида ёзги шакл бериш ишлари ҳам бажарилади. Ёзги кесиш энг мақбул шароит май ойининг учинчи

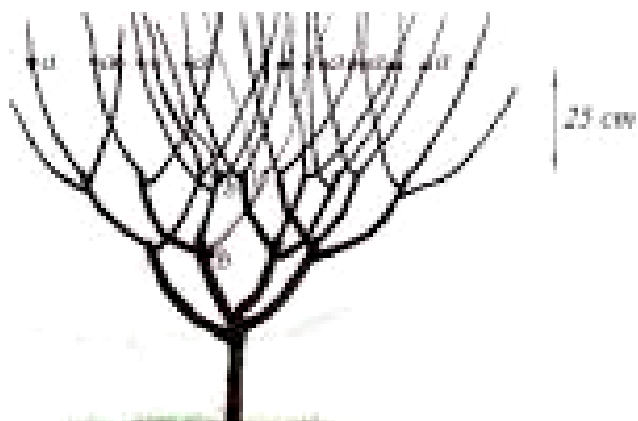
ўн кунлигидан июнь ойининг биринчи ўн кунлигида ўтказиш тавсия этилади. Ёзги кесиш пайтида бир йиллик янги кўк новдаларнинг 10 см қолдириб устки қисми кесиб ташланади.

**2-йил:** бу йилда барча бир йиллик новдаларни 15 см қолдириб



кесилади ва ёзги кесишда ҳам худди шундай ишлар амалга оширилади.

**3- йил:** бу йилда новдаларини сони камида 20-25 дона қилиб



тана айлана бўйлаб бир-хил масофада шойлаштириб чиқилади. Бир-бирига тегкан шохлар олиб ташланади. Қолган шохлани учки

қисмлари қисқартирилмайди, бундай қилишдан мақсад кучли ўсувчи шохларни ортиқча ўсиб кетмаслиги ва мева куртаклар тезроқ ҳосил қилиши учун кесилмайди. Юқорида айтиб ўтилганидек, камида 20 дона она шохларни шаклланиши ҳисобига кучли ўсувчи пайвандтагли гилос дарахтлари ҳам секинлашади. Натижада тез ҳосилга киради.

**4-йил:** бу йилда ҳам асосий шохларни учки қисмлари



кесилмайди шохларни ёнидан чиққан шохларни 10-15 см узунликда кесилади. Шу йилнинг ўзидан гилос мевали дарахтлари ҳосил бера бошлайди. 1 туп дарахти ўртача 2-3 кг олиш мумкин.

### **Гилос касалликлари ва зараркунандаларига қарши кураш.**

**Коккомикоз** замбуруғ касаллиги бўлиб, дастлаб мевани



зарарласа, кейинги йилларда дархатни тўлиғича қуритиб қўйиши мумкин. Коккомикоз сабабли барглар майда жигарранг-қизил доғлар билан қопланди. Доғлар кейинчалик кенгайиб кетади. Ёз ўртасига бориб барглар тўкилади, баргнинг ички томонида пушти моғорланиш кузатилади, дарахтда фотосинтез тўхтайдди, озикланиш жараёни бузилади. Мева тугунчалари қуриб, тўкилади.

**Қарши кураш.** Профилактик тадбир сифатида куртаклар бўртиш ара фасида 3 фоизли мис купорос эритмаси, гуллаш олдидан эса 1 фоизли бордо суюқлиги сепилади. Браво, Топаз,

Хорус фунгицидлардан тавсияга мувофиқ фойдаланиш мумкин(2-жадвал).

**Монилиоз** ёки монилиал куйиш- кулранг чириш, ўта хавфли



касаллик. Бу касалликда замбуруғ гулларга тушиб, замбуруғ гул тум шуқчалари орқали дарахт ичига қараб кириб боради. Замбуруғдан

ажраладиган заҳарли моддалар қисқа муддатда дарахт ёғочлик тўқималарини қуритиб, гилосни халок қилади. Бир қарашда дарахт куйиб қолганга ўхшаб, новдалар куртаклар, гуллар қўнғир тусга кириб қуриydi.

**Қарши кураш.** Дарахт монилиоз билан зарарланган бўлса, касаллаган шохчалар соғлом ёғочликдан 10 см қўшимчаси билан кесиб олинади ва ёқиб юборилади. Кесилган қисми дезинфекция қилинади. Монилиознинг олдини олиш учун дарахтларга таркибида мис моддаси бўлган воситалар билан иш лов берилади.

**Клястероспориоз** куртак, гул, мева, барг, шох ва новдаларни зарарлайди. Баргда касаллик жигарранг , барг



қирғоғида тўқ рангд а ги доғ кўринишида бўлади. Доғ тўкилиб тушиб кетиши оқибатида тешикчалар пайдо бўлади. Новдаларда тўқималарнинг қуриши ва елим оқиши кузатилади. Мевалар

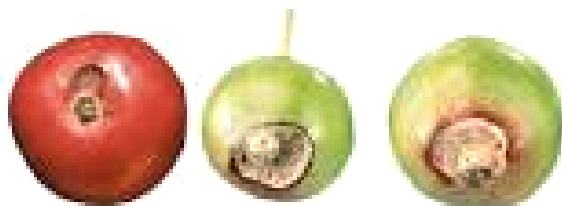
куриб, хунук кўриниш ҳосил қилади. Зарарланган барглр бевақт тўкилиб кетади. Касалик нам ва иссиқ ҳавода кучайиб кетади. Замбуруғ бир йиллик новдалар, шохчалар, пўстлоқ ёриқла рида қишлайди.

**Қарши кураш.** Касал шохчалар қирқилади, елимли яралар тозланиб, боғ қайнатмаси ёки мойли краска билан бўяб қўйилади. Бодо суюқлигининг 1 фоизли эритмаси билан гуллаш якунида, сўнгра ҳосил териб олинганлиги нинг 14 кунида яна ишлов берилади.

Шунингдек дарахтга фунгицидлар билан ҳам ишлов берилади (2-жад вал). Биринчи ишлов шоналаш, икинчи ишлов гуллаш охирида ўтказилади.

Дарахтга кузда барг тўкилишидан икки хафта олдин карбамиднинг 7 фоизли эритмаси билан ишлов берилади..

**Гилос чириши.** Гилосдан бошқа мева турларида ҳам кенг тарқалган касаллик бўлиб, жигарранг чириш, қўнғир чириш, мева чириш сингари ном лар билан аталади.



Дастлаб мевалар сезилмас даражада қўнғир нуқталар билан қопланади, кейин тезда кўпайиб, сариқ-

кулранг халқасимон ёстиқчалар билан қоплана ди. Мевалар табиий кўринишини йўқотиб, истеъмомга яроқсиз холатга кела ди. Ушбу мевалар келгуси йил учун касаллик тарқалувчи манбага айланади.

Замбуруғ споралари тез тарқаладаи, жумладан, ҳаво иссиқ кунлари мева сиртини беш соат давомида сув билан қопланиши касаллик ривожлани ши учун етарли бўлади. Мева шамол, дўл,

хашаротлар, теримчилар қўлини тегиши ҳисобига ҳам касалланиши мумкин.

**Қарши кураш.** Чириган мевалар териб ташланади. Гилос боғларда эрта баҳордан профилактик тадбирлар ўтказилиши керак.

**Ун шудринг(оидиум)** – ушбу касаллик ёш гилос кўчатлари



ва кўчатзор даги ниҳолларини кўпроқ, катта ёшдаги дарахтларни камроқ зарарлайди. Касаллик унсимон ғубор кўринишида бўлиб, кейинчалик кир-

кулранг тусга киради.

**Қарши кураш.** Ушбу касалликка қарши кўплаб препаратлар яратилган. Строби, Топаз, Фундазол шулар жумласига киради (2-жадвал).

**Цитоспороз-** пўстлоқ ва шохларни нобуд қилувчи яра ҳисобланади. Дарахт пўстлоғининг инсон, ҳайвон, хашаротлар



таъсирида зарарланиши туфайли пўстлоқнинг зарарланган қисми орқали касаллик кириб боради. Ушбу замбуруғ касаллиги ёш боғларни тўлиқ нобуд қилиши мумкин. Цитоспороз билан шохчалар, новдалар, дарахт танаси кўпроқ зарарланса, мева ва илдизи камроқ зарарланади. Ёғочлик ва камбий пўстлоғининг қуриб қолиши касаллик кўринишларидан биридир. Касаллик

ёғочликка ўтгач елим чиқа бошлайди. Дарахтнинг нобуд бўлиши секин аста кузатилади. Дастлаб айрим шохлар, кейинчалик она шох ва бошқалари қуриydi. Дарахт одатда баҳор фаслида қуриydi. Илдиз бўғзига касаллик таъсир қилмаслиги сабабли вақт ўтиши билан янги бачки новдалар ўсиб чиқади.

Забуруғнинг пўстлоқнинг заарланган қисмидан тарқалишини ёдда тутган ҳолда буташ ва парваришlash жараёни тўғри олиб борилиши керак.

**Қарши кураш.** Қарши ишлов ва профилактик тадбирлар чиришга қарши бўлгани сингари ўтказилади. Биринчи навбатда хашаротларга қарши курашилади. Чунки дарахт пўстлоғини хашаротлар зарарлайди.

**Гилос зараркунандалари. Олча пашшаси.** Ушбу хашарот

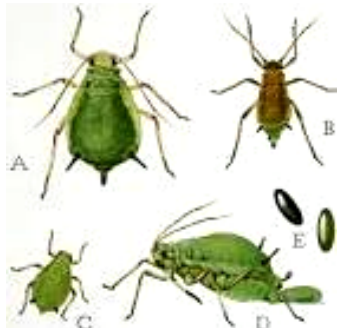


гилоснинг энг ҳавфли зараркунандаси ҳисобланади. Танаси 3-5 мм, ранги-қора зарғалдоқ, қаноти йўл-йўл суратли, юпқа пардасимон. Апрель ойи бошида пилладан чиқиб, дастлаб зарарланган барг шарбати билан сўнгра гилос нўхат ўлчамига етгач тухум қўйишни бошлайди.

Бир ой ичида битта урғочи капалак ҳар бир мевага биттадан жами 150 та тухум қўяди. Бир ҳафта ўтгач қурт лиинкаси чиқиб, мева этини ейишни бошлайди. Меванинг ёни чўқади, қурт оқариб, семириб кетади. Йигирма кун ўтгач гилос чириб, қурт билан бирга ерга тўкилади. Қурт гилосдан чиқиб, туп роқда ғумбакка кетади.

**Қарши кураш.** Кузда гилос боғи ағдариб ҳайдалганда ғумбакларнинг бир қисми нобуд бўлади. Гуллашдан бир ҳафта ўтгач мева тугунчалари ин сектицидларнинг бири билан

ишланганда тухумлар нобуд бўлади (3-жадвал). Шундан сўнг яна икки марта бир хафта оралатиб кимёвий ишлов такрорла ланади. Боғ ичидаги тўкилган мевалар териб олиниб, ташқарига чиқариб ташланади.



**Олча шираси(бити)** қора, ялтироқ, 2 мм.ўлчамда бўлади. Тух уми дарахт шохининг ёш новдаларида ҳамда илдиздан кўпайган бачки новдалар да қишлайди.

Баҳорда личинкалар чиқиб новдаларнинг ўсув нуқталари, баргнинг ор қа томони, ва гул бандини эгаллаб ширасини сўради. Шикастланган барг қораяди, тиришади ва қуриб қолади. Гилосда битлар 14 авлод бериши мумкин.

**Қарши кураш.** Шираларга қарши эрта баҳорда профилактик тадбир лар ўтказилади. Жумладан, идиз бачкилари олиб ташланади. Шунингдек ширага қарши пиёз, саримсоқпиёз қайнатмасини совунга(40 г. 10л.сув) қўшиб шира пайдо бўлиши билан сепилади. Калий сульфат тузини ( бир гугурт қути хажмича) бир пақир сувга эритиб сепилса яхши самара беради.

Шира (бит)лар миқдори кўпайиб кетса, захарли кимё воситаларидан (3-жадвал) фойдаланилади.

Гилосни қушлар зарарлайдигани худудларда дарахтга тўрлар ёпиш орқя мева ҳимоя қилинади.

**Меваларни териш ва кейинги парваришлаш.** Мевалар қўлда ёки махсус мева териувчи пневматик мосламалар ёрдамида териб олинади. Мева териб олишда новдаларнинг шикастланишига йўл қўймаслик талаб этилади.

Мева териш якунлангач дарахтларга фунгицидлар, бордо суюқлиги ва инсектицидлар билан ишлов берилади. Гилос боғи органик ва минерал ўғитлар билан озиқлантирилади.

### 1-жадвал. Гилос навлари ва уларнинг чангловчилари

№	Нав номи	Чанглатувчиси
1	Дрогана Желтая (Бигарро Дрогана, Поздняя желтая)	Наполеон Розовая, Гриот Остгеймский (вишня), Багратион, Дениссена Желтая, Гоше, Кассини Ранняя
2	Баҳор	Қора гилос, Францис
3	Қора гилос	Рамон Оливье, Баҳор
4	Дениссена Желтая (Бигарро желтая)	Дрогана желтая, Кассини ранняя, Южнонабережная, Гедельфингенская
5	Валовье сердце	Дрогана желтая 50% чанглатади
6	Ленинградская желтая	Ленинградская розовая, Ленинградская черная, Зорька
7	Франц Иосиф (Францис, Бигарро Франц Иосиф)	Южнонабережная красная, Дрогана желтая,
8	Жабуле Янтарная	Ипуть, Северная, Овстуженка,
9	Гронкавая Приусадебная Желтая	Овстуженка, Тютчевка, Крымская, Ипуть и новый самоплодный сорт Лапинз черная
10	Тютчевка	Ипуть, Ревна, Радица, Овстуженка
11	Южнонабережная красная (Бигарро Дайбера, Кипарисная черная, жнобережная)	Жабуле, Франц Иосиф, Наполеон розовая: Кассини ранняя,
12	Ипуть	Ревна, Тютчевка, Радица, Брянская розовая, Овстуженка
13	Ленинградская	Ленинградская розовая, Ленинградская

	Черная	Желтая, Красная Плотная,
14	Ревна	Овстуженка, Ипуть, Тютчевка, Радица
15	Овстуженка	Ипуть, Ревна, Тютчевка,
16	Радица Крупноплодная	Сюрприз, Франсис, Дайбера чёрная, Бигарро Оратовского розовая черешня
17	Наполеон Розовая (Бигарро Наполеон, черешня Эсперена)	Дрогана желтая
18	Ленинградская Розовая	Красная Плотная, Аделина черешня красная
19	Краснодарская Ранняя	Овстуженка, Тютчевка, Крымская, Ипуть и
20	Фатеж	Овстуженка, Тютчевка, Крымская, Ипуть
21	Мелитопольская ранняя	Франц Иосиф, Бигарро Оратовского, Дайбера черная, Крупноплодная, Курортная, Сюрприз,

### Фарғона водийсида кенг тарқалган гилос навлари.



**Волвые сердце.** Ўртапишар юқори сифатли нав, шох – шаббаси кенг тухумсимон, дарахтлари бақувват, совуққа ўртача чидамли. Бешинчи йилдан хосилга киради, меваси йирик 9 гр. Эти оч пушти, юраксимон

шаклда, тўқ қизил, зич, ширин, яхши тамли, там даражаси 4.5-5 балл, қантлиги 15.7-27%, ташишга чидамли, меваси асосан янгилигда истемол қилинади, хосилдорлик 60-80 ц/га.



**Бахор** – эртапишар унверсал нав. Бу нав Францис ва Саври Сурхони навидан чачиштриб чиқарилган, Дархти бақувват, шох-шаббаси думалоқ, ёйилиб ўсади, апрел ойини йигирманчиларида гуллайди, май ойининг охири июнь ойини бошларида пишади. Мевасининг эти ўртача

юмшоқликда, тўқ – қизил рангда, тўла пишганда қора рангда бўлади, думалоқ, зич, осон ажралади, ташиш ва сақлашга чидамли, меваси сўлгунча тўкилмай туради, 5-6 йилдан хосилга киради, мевасининг вазни 8-9 гр, қантлиги 15.8-23 %, ташишга чидамли. Ўртача хосилдорлик 55-68 ц/га.



**Пушти Наполеон** – серхосил, йирик мевали гилос нави, дарахти кучли ўсади, кенг ва пирамидасимон, Экилганидан сўнг 4-5 йили хосилга киради, хосили майнинг охири июнь ойининг бошларида пишади. Мевалари сарғич пушти рангли, эти сариқ мулойим, қалин, ширин,

шираси тиниқ, хўллигида ейилади, компот ва муроббо қилинади. Мевасини вазни 5-6 г. Ўртача хосилдорлик 55-60 ц/га.

### **ВАЛЕРИЙ ЧКАЛОВ нави**



Нав Украина суғориладиган боғдорчилик илмий-тадқиқот институтининг И.В. Мичурин номидаги Марказий генетика лабораториясида яратилган. 1986

йилдан Республика бўйича Давлат реестрига киритилган.

Нав эртапишар, меваси майнинг иккинчи ўн кунлигида пишади. Ҳосилдорлиги – 149,4 ц/га, энг юқори ҳосилдорлиги – 176,1 ц/га ни ташкил этади.

Дарахтнинг бўйи ўртача 7,2 м, шох-шаббаси кенг тарқоқ. Гилос дарахти экил-гандан сўнг бешинчи йили ҳосилга киради. Меваси йирик, думалоқ-юраксимон, ранги тўқ қизил. Меваси-нинг ўртача вазни – 5,1 г. Эти сершира, хушбўй, зичлиги ўртача, мазаси яхши, данаги этидан яхши ажралади.



### **ВОСХОД нави**

Нав Украина суғориладиган боғдорчилик илмий-тадқиқот институтида яратилган.

2005 йилдан Тошкент вилояти бўйича Давлат реестрига киритилган.

Дарахти-кучли ўсувчан, кенг пирамида-симон шох-шаббали.

Барги йирик, узунчоқ-овалсимон шаклда. Гули оқ, диаметри – 39 мм, 5-6 тожбаргли, ўлчами – 17-16 мм, кенг овалсимон.

Меваси йирик – 20-22-23 мм, оғирлиги – 7,7 г, юраксимон, тепаси думалоқ. Пўсти қийин ажралади, тўқ қизил рангда. Мағзи қизил олча рангида, пишиқ ва серсув, қандлилиги юқори, кислоталилиги ўртача. Мевасининг кимёвий таркиби: қуруқ модда – 22,3%, умумий қанд – 11,74%, титраланувчи кислота – 1,0 мл/г. Витамин С (аскорбин кислотаси) – 3,74 мг/г.

Данаги мағзидан ўртача ажралади, ранги оч крем рангда, ўлчами – 9-8-7 мм, оғирлиги – 0,53 г. Мева банди – 47 мм, мевага маҳкам ёпишган, гуллаш даври – 8-17 апрель. Пишиш вақти – 10-20 май. Ҳосилдорлиги – 68 кг/дарахт, ўртача ҳосилдорлиги эса гектаридан – 141,4 ц/га ни ташкил этади.

### **КОЛХОЗНАЯ нави**

Нав Украина суғориладиган боғдорчилик илмий-тадқиқот институтида яратилган. 2006 йилдан Тошкент вилояти бўйича Давлат реестрига киритилган.



Дарахти кучли ўсувчан, кенг пирамидасимон шох-шаббали. Барги йирик, узунчоқ-овалсимон шаклда, гули оқ, диаметри 38 мм, 3-6 тожбаргли, ўлчами 17-13 мм, кенг овалсимон. Меваси йирик – 19-22-21 мм, оғирлиги – 8,2 г, юраксимон, тепаси думалоқ.

Пўсти қийин ажралади, тўқ қизил рангда. Мағзи қизил рангда, серсув, қандлилиги юқори, кислоталилиги ўртача. Гилос мевасининг кимёвий таркиби: қуруқ модда – 21,6%, умумий қанд миқдори – 13,0%, витамин С (аскорбин кислотаси) – 9,7 мг/%.

Данаги мағзидан ўртача ажралади, ранги оч крем рангда, ўлчами – 9-8-7 мм, оғирлиги – 0,41 г. Мева банди – 45 мм, мевага маҳкам ёпишган. Гуллаш даври – 3-12 апрель, пишиш вақти – 20-25 май. Ҳосилдорлиги – 62 кг/дарахт (135,4 ц/га).



### **ДРОГАНА ЖЁЛТАЯ нави**

Германияда яратилган. 1959 йилдан Республика бўйича Давлат реестрига киритилган.

Нав ўртапишар, меваси июннинг биринчи ўн кунлигида пишади.

Дарахтининг бўйи баланд – 6,9 м бўлиб, шох-шаббаси қалин. Дарахти экилгандан сўнг тўртинчи йилдан

ҳосил бера бошлайди. Ҳосилдорлиги – 83,2 ц/га, энг юқори ҳосилдор-лиги – 163,8 ц/га ни ташкил этади.

Меваси думалоқ, шарсимон, ранги сариқ, йирик, ўртача вазни – 5,0 г. Эти зич, оч сариқ, жуда сершира, мазаси ширин, сал тахири бор. Мевасининг пишган вақтидаги таъм баҳоси – 3,5 балл.



### **КАРА ГЕЛЕС нави**

Халқ томонидан яратилган маҳаллий нав. 1959 йилдан Республика бўйича Давлат реестрига киритилган.

Гилос дарахтининг бўйи баланд, экилгандан

сўнг 3-4 йили ҳосилга киради. Ҳосилдорлиги – 88,8 ц/га, энг юқори ҳосилдорлиги – 118,9 ц/га ни ташкил этади.

Меваси ўртача, тўқ қизил, мазаси ўзига хос, серсув. Меваси июннинг биринчи ўн кунлигида пишади. Мевасининг ўртача вазни – 5,6 г, пишган вақтидаги таъм баҳоси – 4,0 балл.

### **САМОЦВЕТ нави**

Нав Украина суғориладиган боғдорчилик илмий-тадқиқот институтида яратилган. 2005 йилдан Тошкент вилояти бўйича Давлат реестрига киритилган.

Дарахти ўрта ўсувчан, кенг пирамидасимон шаклда. Барги йирик, чўзинчоқ-тухумсимон шаклда. Гули оқ рангда, диаметри 39 мм, тожбарги – 16-14 мм ўлчамда, овалсимон. Меваси йирик – 20-22-24 мм, оғирлиги – 8,2 г, юраксимон, тепаси думалоқ. Пўсти мевадан қийин ажралади, тўқ қизил рангда.

Мағзи қизил олча рангда, қаттиқ ва серсув. Қандлилиги ва кислоталилиги ўртача. Кимёвий таркиби: қуруқ модда – 19,0%, умумий қанд – 13,56%, титрланувчи кислота – 0,79 мл/г, аскорбин кислотаси – 5,3 мг/%.

Данаги мағзидан яхши ажралади. Янги данак крем рангда, ўлчами – 10-9-8 мм, оғирлиги – 0,59 г. Мева банди узунлиги – 52 мм. Гуллаш даври – 5-15 апрел. Пишиш муддати – 10-27 май. Ҳосилдорлиги бир дарахтдан 65 кг ёки 135,2 ц/га ни ташкил этади.

### **КОСМИЧЕСКАЯ нави**



Нав Украинанинг суғориладиган боғдорчилик илмий-тадқиқот институтида яратилган. 1986 йилдан Республика бўйича Давлат реестрига киритилган.

Гилос дарахтининг бўйи баланд, меваси июннинг иккинчи ўн кунлигида пишади, дарахти экилгандан сўнг олтинчи йили ҳосилга киради. Ҳосилдорлиги –

102,2 ц/га, энг юқори ҳосилдор-лиги – 162,3 ц/га ни ташкил этади. Мевасининг ранги қизил, шакли думалоқ-юраксимон, серсув, мевасининг пишган вақтидаги таъм баҳоси – 4,9 балл, вазни – 8 г.

### **РЕВЕРШОН нави**

Нав Италияда яратилган. 1973 йилдан Республика буйича Давлат реестрига киритилган.



Дарахтнинг бўйи катта бўлиб, кўчати экилгандан сўнг олтинчи йили ҳосилга киради. Ҳосилдорлиги – 102,2 ц/га, энг юқори ҳосилдорлиги – 135,6 ц/га ни ташкил этади.

Меваси йирик, ички қисми қизил, серсув, ширин, данагидан яхши ажралади, ўртача вазни – 7,3 г. Мевасининг пишган вақтидаги таъм баҳоси – 4,8 балл.

2-жадвал. Боғдорчиликда ишлатиладиган фунгицидлар бўйича маълумот

№	Номи (қадоқдаги номи)	таъсир этувчи моддаси	Дозаси (л/га ёки кг/га)	Қайси касалликка қарши	чидам лилик гуруҳи (таъсир тури)	кўник ма хосил қилиш хавфи	за хар ли лик син фи	REI Сепил гандан кейин бокқа кириш (қунлар)	PHI Сепил гандан кейин мева териш (қунлар)
1	хлорокись меди	мис хлороксиди	4,0-8,0	парша, монилоз, тешикчали доғланиш	М1Инорган	кам	IV	1	20
2	медный купорос	мис сульфат	1-4 %	антракноз, тешикчали доғланиш, монил оз, парша	М1Инорган	кам	IV	1	
3	Бордоская жидкость	мис сульфат + кальций гидроксид	3-4 %	монилоз, парша, бактериал куйиш, ун шудринг тешикчали доғланиш	М1Инорган	кам	IV	1	
4	Микротиол 80 % с.д.г.	олтингу гурт 80 %	10-.20	ун шудринг, парша, монилиоз, каналар, нок канаси	М1Инорган	кам	IV	1	
5	Купрофикс 80,1 %	мис хлороксиди+цимоксанил+манкоцеб	1,4	бактериал куйиш, парша	М1,М3	кам	II	1	77
6	хлорокись меди плюс 50 %	хлорокис меди 450г/кг +касута мицин 50 г/кг	0,6 кг/га-2 кг/га(20г/10 литр сувга)	узум(сохта ун шудринг, ун шудринг, антракноз), олма-нок(парша, монилоз, бактериал куйиш)	М1/Антибио тик	Кам/Юқори	IV	1	20
7	Антракол 70 %,н.кук.(Микадо)	пропин еб,700 г/кг	0,1-2,25	ун шудринг, парша	М3	кам	IV	0,5	20
8	Фунгоцеб,80%,с.п. Пенкозеб,80%	манкозе б,800 г/кг	2,5-3,0	парша	М3	кам	IV	1	30
9	Трискабол 76 %	зирам	6-8.	тешикчали доғланиш	М3	кам	II	2	30

10	Браво	хлорота лонил	3,1-4,2.	ўрик:тешикчали доғланиш,клясте роспориоз	M5	кам	I	12 соат	1
11	Хорус	Сипрод инил	0,2	олма:ун шудринг, парша	AP-fungicides	ўрта	IV	12 соат	72
12	Байлетон,250 с.п.	триади мефон	0,15-0,4	ун шудринг,парша	DMI	ўрта	IV	0,5	20
13	Скор,Амиго,Раёк	Дифено коназол	0,15-0,2	монилиоиз,ун шудринг,парша	DMI	ўрта	III		20
14	Импакт	флутри афол,250 г/литр	0,1-0,15	ун шудринг,парша	DMI	ўрта	III	0,5	20
15	ТИЛТ 250,к.э.	пропик оназол	0,5	монилиоиз,ун шудринг,парша	DMI	ўрта	III	3	3
16	Титуль Дуо 400 ККР	(пропик оназол 200г./л+ тебукон озол 200 г./л)	0,2	буғдой(занг),узу м(ун шудринг, антркноз), мевали дарахтлар фунгициди	DMI	ўрта	III	3	3
17	ТОПАЗ 100.к.э.	пенкона зол	0,5-1,0	ун шудринг, парша, мева чириши	DMI	ўрта	III	0,5	20
18	Цидели Топ	Дифено коназол + цифлуф енамид	0,5-0,7	олма:ун шудринг, парша	DMI	ўрта	III		14
19	ТОПСИН-М,70 % с.п.	тиофан ат-метил	1,0-2,0	монилиоиз,ун шудринг,парша	MBC	юқори	IV	2	20
20	ФУНДАЗО Л,50% с.п.	беноми л	1,0-2,0	ун шудринг,парша	MBC	юқори	IV		20
21	Строби(Ардент)	крезокс им-метил	0,15-0,2	ун шудринг,парша	QoI-fungicides	юқори	III	0,5	30
22	Флинт 50 % с.э.г.	трифлю ксистробин	1 г./10 л.сув	ун шудринг,парша	QoI-fungicides	юқори	IV	0,5	14
23	КВАДРИС, СК	Азокий стробин		ўрик:тешикчали доғланиш,клясте роспориоз	QoI-fungicides	юқори	III	4 соат	1
24	Альетт 800/кг,с.э.г.		6-12 г/10 л.сув	бактериал куйиш, илдиз усти ва ости чириши (чидамлилигини оширишга ёрдам беради,даволашга эмас		кам			14
REI - дори сепилгандан сўнг боғга кириш мумкин бўлмаган вақт оралиғи									
PH - мева йиғиштириб олингунча сепилиши мумкин бўлган вақт оралиғи									

**3-жадвал. Боғдорчиликда ишлатиладиган инсектицид ва акарицидлар  
бўйича маълумот**

№	Номи	Таъсир этувчи моддаси	Нимага қарши	Класс	Меъёри (л/га ёки кг/га)	REI	PHI
<b>Инсектицидлар</b>							
1	Кораген	хлорантранилипро л	олма мевахўри, шарқ мевахўри, мева қуртлари, барг ўровчилар, барг миналовчилар	Diamides (даямайд)	0.2-0.3	4соат	5- 10кун
2	Видат	оксамил(240 г/л)	нематода, битлар (шира), каналар	Group 1A	1.5 - 3.0	2кун	14кун
3	Проклейм (Эмабен)	эмабектин бензоат	олма мевахўри, барг ўровчилар, барг миналовчи капалак,каналар, яшил мева қурти	Group 6	0.24 - 0.35 1	2соат	14кун
4	ИНСЕГАР	феноксикарб	олма мевахўри, калиф. қалқондориси	Group 7B (IGR)	40 гм: 100 л сув		14кун
5	Поло	диафентирон	битлар (шира), каналар	Group 12A			
6	Римон 10% эм.к.	Новалурон	оқ паишалар, трипслар, барг миналовчилар, олма мевахўри учун жуда самарали	Group 15 (IGR)	0.9-1.4	12соат	14кун
7	Димилин,48%.с.к.	(дифлубензурон, 480г/л)	олма мевахўри	Group 15 (IGR)	0.1	12соат	15кун
8	Матч	луфенурон	олма мевахўри	Group 15 (IGR)	100 мл: 100 л сув	12соат	56 кун
9	ЛЮФОКС, КЭ	9 (30 г/л) люфенурон + (75 г/л)феноксикарб	олма мевахўри, калиф. қалқондориси	Group 15 (IGR) + Group 7 B(IGR)			
10	Аплауд 25%	бупрофезин	парша, унсимон қурт, цикадкалар, узум унсимон қурти ва медяница грушевая	Group 16 (IGR)	0.3-0.6	12соат	56 кун
11	Авант, с.к.	индоксакарб	барг ўровчилар, барг миналовчилар, цикадкалар,сим қуртлар ва бошқа мева қуртлари	Group 22	0.4	12соат	14кун
12	АКТАРА 250, в.д.г.	(тиаметоксам, 250 г/кг)	битлар (шира)	неоникотиноидн ых	0.1 - 0.3	12соат	14кун

13	Калипсо	Тиаклоприд	олма мевахўри, шарқ мевахўри, битлар (шира), барг ўровчилар, барг миналовчилар	неоникотиноидн ых	0.2-0.3	12соат	30кун
14	конфидор	имидаклоприд 200 г/л	битлар (шира)	неоникотиноидн ых	0.3	12соат	21кун
15	Мостилан, 20%р.п.	(ацетамиприд, 200 г/кг)	олма мевахўри, шарқ мевахўри, битлар (шира), барг ўровчилар, барг миналовчилар медяница грушевая	неоникотиноидн ых	0.4-0.7	12соат	7кун
16	Энжио 24.7%	тиаметоксам, 141 г/л + лямбда-цигалотрин, 106 г/л)	олма мевахўри, шарқ мевахўри, мева қуртлари, барг ўровчилар, барг миналовчилар	нионикетенойд + перетройд	0.35-0.43	1кун	35кун
17	Овипрон 2000 кэ(800г/л)		ҳашорот ва каналар тухумларига қарши	ёғ -	Окт.15		
18	Данадим Эксперт 40%эм.к. (Би-58, Нугор)	(диметоат 400г/л)	олма мевахўри, битлар (шира), барг ўровчилар, барг миналовчилар, парша	органофосфат	0.8-2.0	2кун	40кун
19	Дурсбан, к.э., Пиринекс 48% эм.к.	(хлорпирифос, 480 г/л)	олма мевахўри, шарқ мевахўри, барг ўровчилар	органофосфат	2	4 кун	40кун
20	Фуфанон 57%	малатион	олма мевахўри, битлар (шира), барг ўровчилар, чикадкалар, унсимон қурт, каналар	органофосфат	1,0-2.5	12соат	3кун
21	Нурелл Д, к.э.	циперметрин, 50г/л+хлорпирифос, 500г/л	барг ўровчилар, каналар, битлар (шира), парша, симқуртлар ва пўстлоқхўр қўнғизлар	органофосфат +перетройд	1,5	4кун	21кун
22	Политрин К 31.5%	профенофос + лямбда-цигалотрин	пахтадаги каналар ва битлар	органофосфат +перетройд	1	1кун	21кун
23	Циракс, 25%к.э.	(циперметрин, 250 г/л)	олма мевахўри, барг ўровчилар	перетройд	0.16-0.32	12соат	25кун
24	Децис, 25 к.э.	дельтаметрин	битлар (шира), олма мевахўри, барг ўровчилар	перетройд	0.5-1.0	12соат	30кун
25	Каратэ, 050 к.э.(Ламдекс)	лямбда-цигалотрин 50г/л	битлар (шира), қуялар, мева қуртлари, қўнғизлар, чикадкалар, ипак қуртлар, ўргимчаклар, каналарни кучсизлантиради	перетройд	0,4-0,8	1кун	21кун
26	Караче супер 20%	лямбдацигалотрин 200 гр/л	битлар (шира), қуялар, мева қуртлари, қўнғизлар, чикадкалар, ипак қуртлар, ўргимчаклар, каналарни кучсизлантиради	перетройд	0,0375 – 0,25	1кун	21кун

27	Караче Дуо	(ацетамиприд 200 гр/кглямбда-цигалотрин 50г/л)	битлар (шира), куюлар, мева қуртлари, қўнғизлар, чиқадакалар, ипак қуртлар, ўргимчаклар, каналарни кучсизлантиради	нионикетенойд +перетройд	1кун	0.2 - 0.5	21кун
28	Имитрин	имидаклоприд 100 гр/л +бифентрин 100гр/л)	битлар (шира), мева қуртлари,	нионикетенойд + перетройд	0,2 - 0,4	12соат	21кун
29	Кинмикс, 10%в.с.	(бета-циперметрин, 100г/л)	олма мевахўри, шарқ мевахўри, битлар (шира), барг ўровчилар, барг миналовчилар, мева қуртлари	перетройд	0.2-0.3	12соат	20кун
30	Акито 10 % эм.к.	(бета-циперметрин, 100г/л)	олма мевахўри, шарқ мевахўри, битлар (шира), барг ўровчилар, барг миналовчилар, мева қуртлари	перетройд	0.2-0.3	12соат	20кун
31	Ланнет 20%	метомил	барг ўровчилар, чиқадакалар, битлар (шира), сим қуртлар, ўргамчиклар, қандала қўнғиз, олма мевахўри	карбемайт	0.5-1.0	3кун	14кун
<b>Акарицидлар(каналар )</b>							
32	Ниссоран, 10% с.п. (Тетрасан)	гекситиазокс 100г/кг	тухумлар ва энди ҳаракатга келганлари	Group 10	0.28-0.43	12соат	28кун
33	Омайт, 57%к.э.	(пропаргит 570г/л )	энди ҳаракатга келганлари	Group 12C	1.5-3.0	2кун	14кун
34	Химголд кэ (Ниссоран +Омайт)	пропаргит 660 гр/л +гекситиазокс 60гр/л)	ўргамчак кана	Group 10 + Group 12C	0,3 - 1	2кун	28кун
35	Ортус, 50 с.к.	фенпироксимат	барча босқичдагилари	Group 21A	0.5-.75	12соат	30кун
36	ФЛУМАЙТ 200 в.с.	дифлоvidaзин(флу фензин)	ўргамчак кана	Group 18 0	0.2 - 0.3		
37	Крафт 3,6%	Крафтабамектин (36 г/л)	мавсум бошида сепинг (гул барглар тўқилгандан сўнг 2-6 ҳафта ичида)	Group 6	0.4-0.6	12соат	21кун
38	Вертимек, Эрроу	абамектин (18 г/л)	мавсум бошида сепинг (гул барглар тўқилгандан сўнг 2-6 ҳафта ичида)	Group 6	0.75-1.0	12соат	21кун
39	Вертимайк Дуо 18% к.э	абамектин 60 г/л +спиродиклофен 120 г/л	ўргамчак кана	Group 23 + Group 6	0,175 - 0,2	12соат	21кун
40	Энвидор Спид 24% сус.к.	абамектин спиродиклофен барча босқичдагилари	барча босқичдагилари	Group 23 + Group 6	0.75	12соат	21кун
<i>REI - дори сепилгандан сўнг боғга кириши мумкин бўлмаган вақт оралиғи</i>							
<i>RH - мева йиғиштириб олингунча сепилиши мумкин бўлган вақт оралиғи</i>							

